



**350**  
**УЛАН-УДЭ**

# От острога до столицы...

**350 лет со времени основания  
Верхнеудинска (ныне г. Улан-Удэ).  
1666-2016 гг.**

# Удинское зимовье – Удинский острог. 1666-1750-е гг.

Наш город основан в XVII в. русскими землепроходцами. В 1666 г. в самом устье Уды было возведено небольшое зимовье. Посол Московского государства в Китай Николай Спафарий в 1675 г. пишет: «А река Уда течет из хребта, по ней казаки промышляют соболем, и ныне на устье реки Уды есть зимовье казачье», «...и подле реки Уды можно и острог ставить и суды делать и места хлебородные сыскать можно».

Благодаря выгодному расположению Удинского зимовья на его месте возникает острог. По документам XVII в. Удинский острог выглядел так: «Удинский город в близости от Удинского устья. В городе часовня. Посад над горою. На посаде дворов жилецких и казачьих изб со сто. В городе строены башни четвероугольные, пятая на углу осьмиугольная. В городе изба караульная, погреб зелейный (пороховой), над ним сарай». Поселение приобретает вид «двойного острога».



Удинское зимовье. Реконструкция Л.К. Минерта



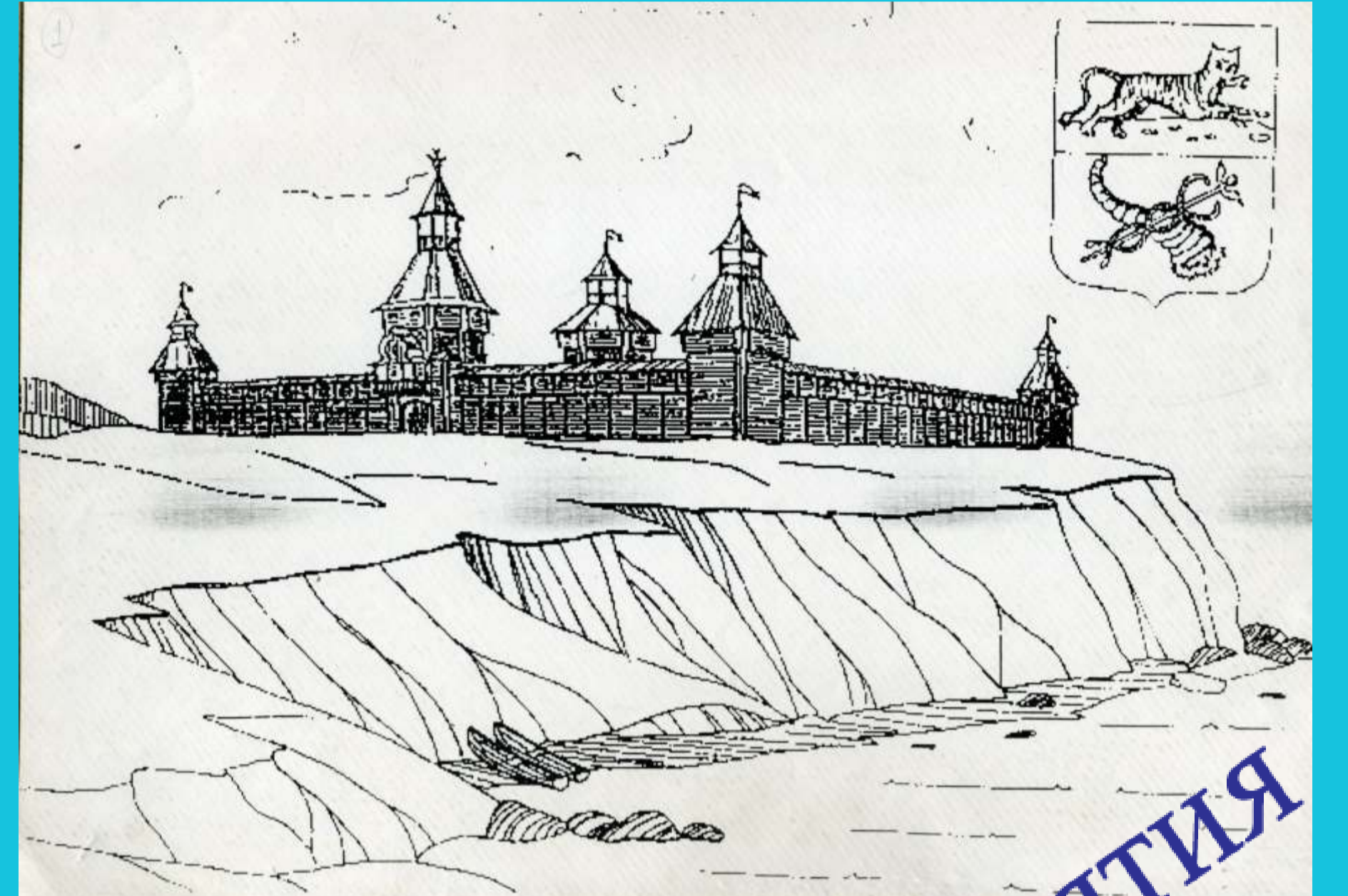
Удинский кремль и посад. Вид с востока. Реконструкция Л.К. Минерта



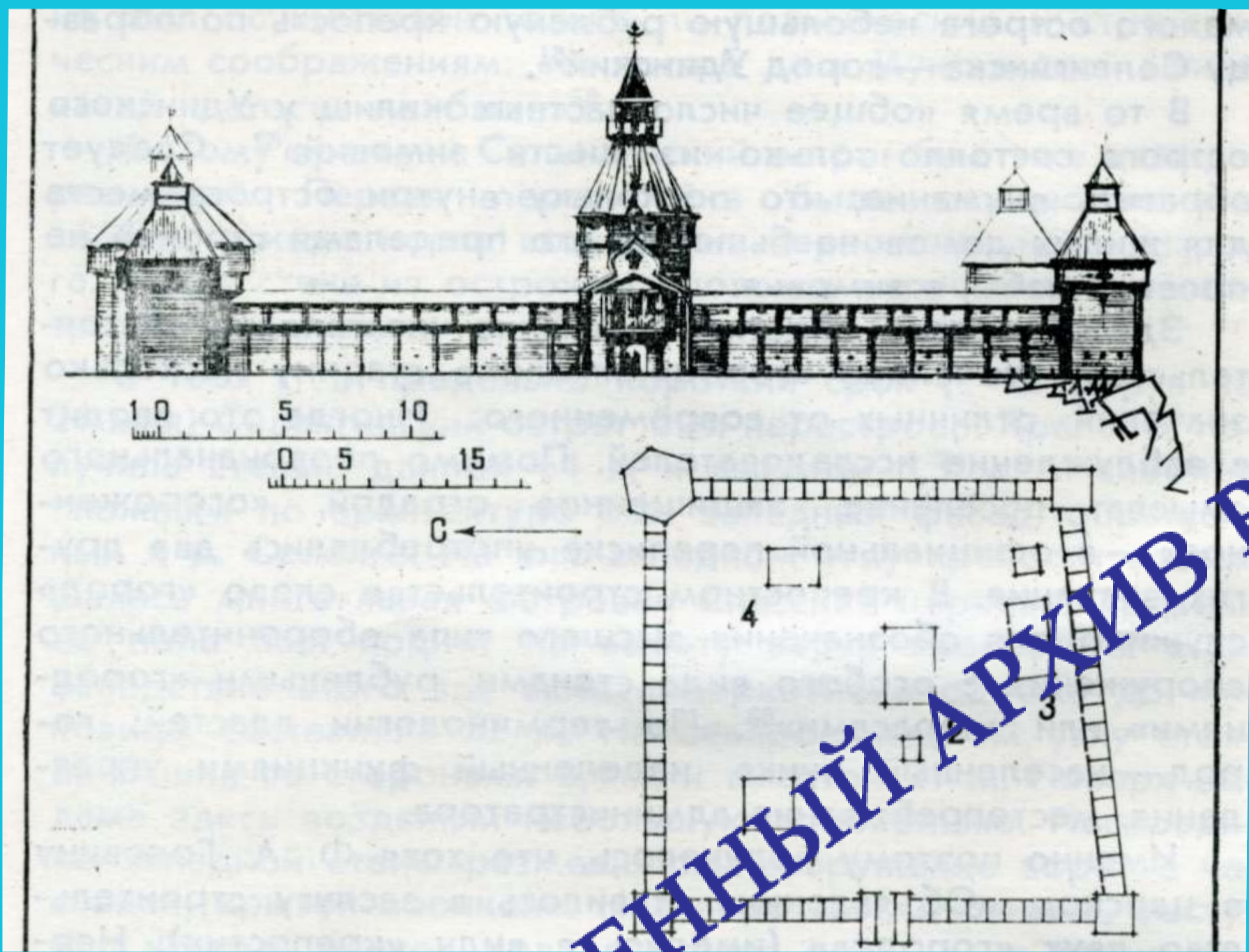
Первый острог на реке Уде, положивший начало г. Верхнеудинска



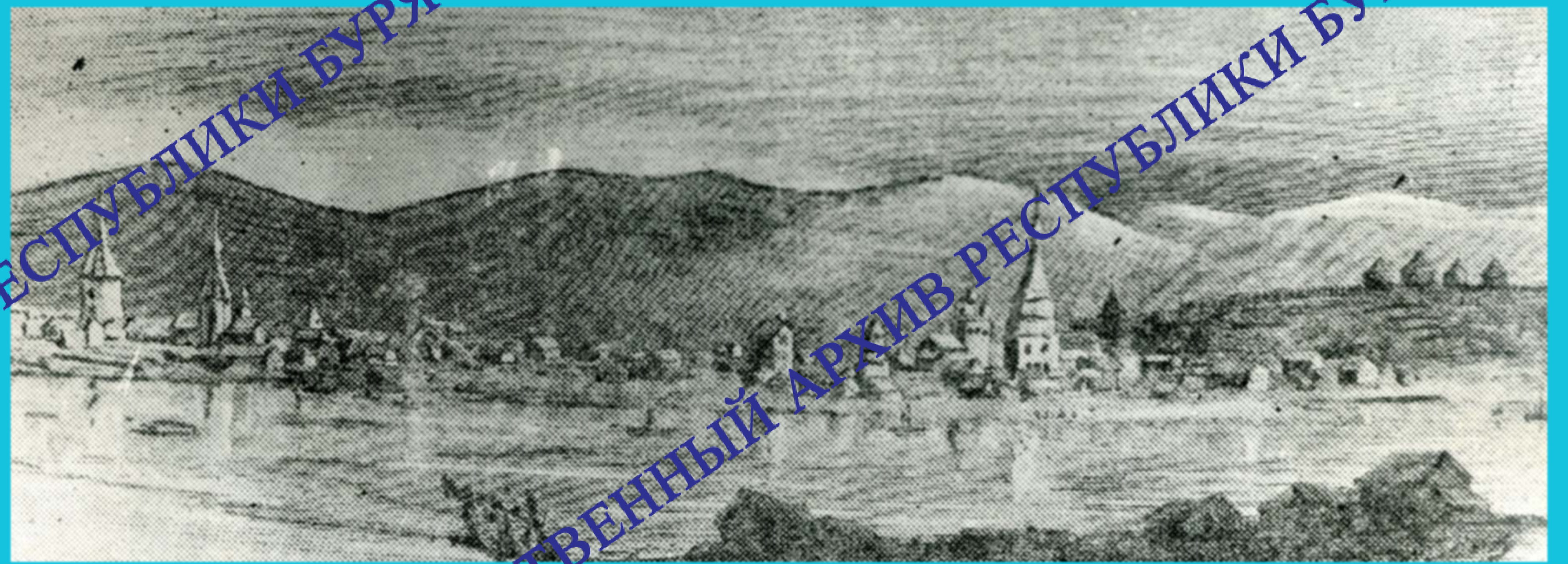
Удинский острог в начале XVIII в. Акварель



Удинский острог



Удинская крепость 1688 г. Фортис-ланада. 1 - караульная изба (4х4 саж.), 2 - погреб с «порохового изгорода», 3 - амбары, 4 - сарай над артиллериею



Вид Удинского острога в 1730-х гг. Гравюра XVIII в. (ЦГВИА)

В начале XVIII в. Удинская крепость теряет свое военное значение. Так в документах острог стали именовать «Удинский пригород», подчеркивая подчиненность его городу Селенгинску.

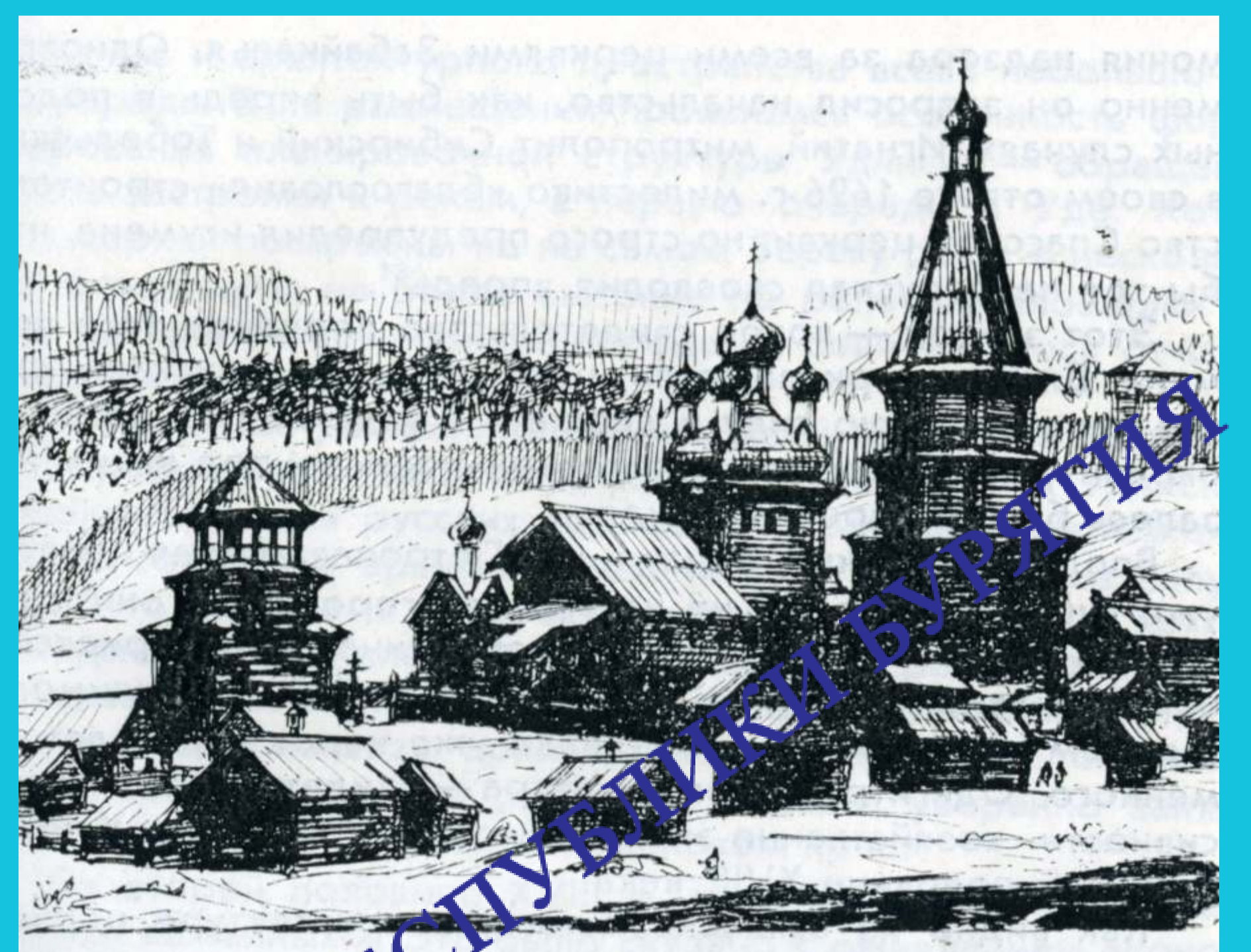
В это время идет интенсивная жилая застройка посада. Врач Джон Белл, сопровождавший посольство Л.В. Измайлова в Китай в 1719 г., увидел здесь уже «большой город». В 1735 г. И.Г. Гмелин насчитал 116 жилых домов и за Удой еще 4. Основные улицы шли вдоль реки Уды – от острога к Селенге.

К 1735 г. в Удинске было три деревянных церкви - Петропавловская, Спасская и Одигитриевская. В 1741 г. был заложен Одигитриевский собор - первое каменное здание Верхнеудинска в духе культового зодчества конца XVII - начала XVIII вв., заменив деревянную шатровую церковь.

Собор стал важнейшим элементом градостроительной композиции города – его приняли за исходную точку при определении сетки улиц.



Удинский острог



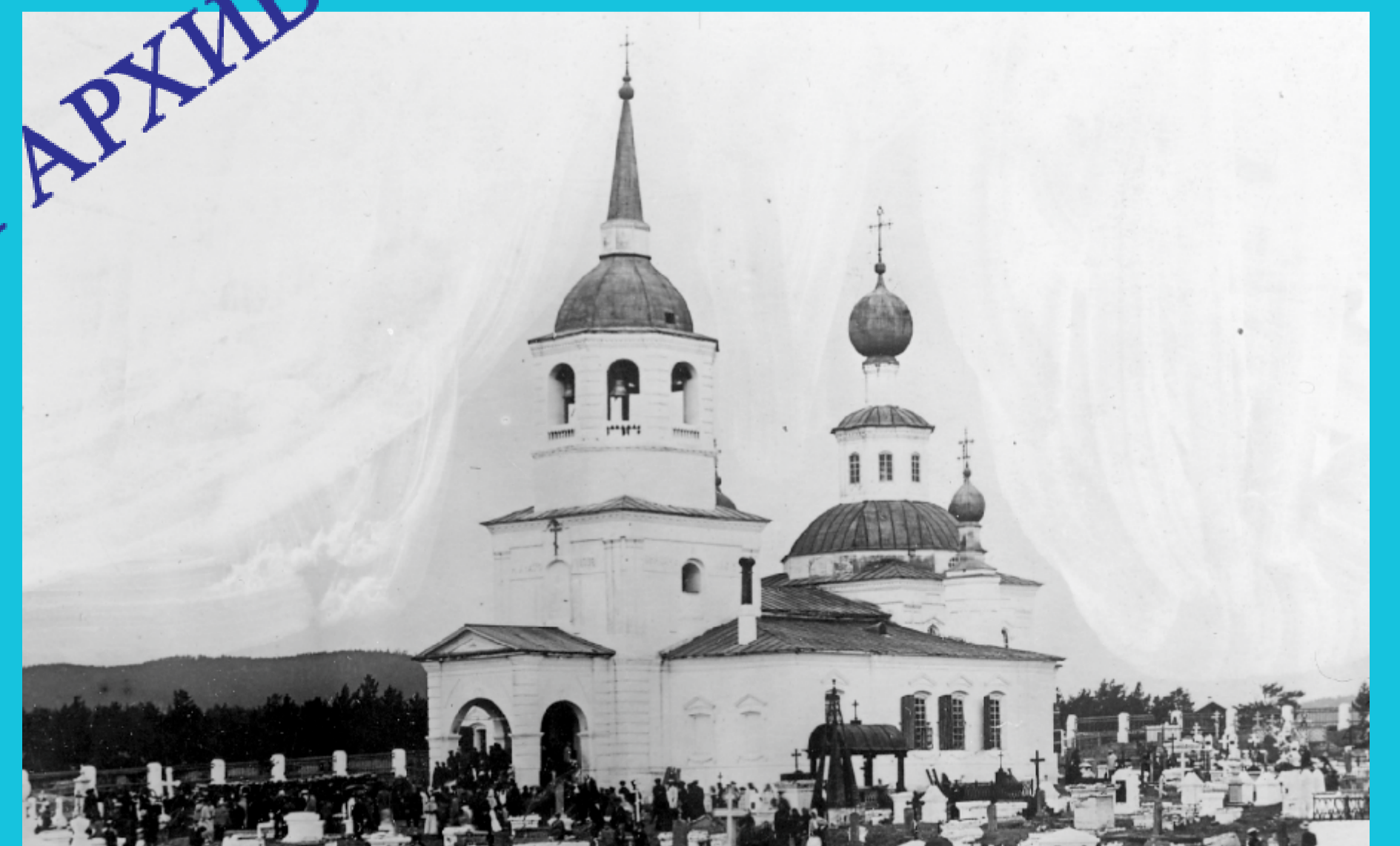
Спасская и Петропавловская церкви в посаде Удинского острога. Рисунок Л.К. Минерта



Одигитриевский собор. Годы строительства 1741-1785 гг.



Спасская церковь. Фото 1902 г. (ЦИАЛ). Годы строительства 1786-1800 гг.



Троицкая церковь. Годы строительства 1798-1809 гг.

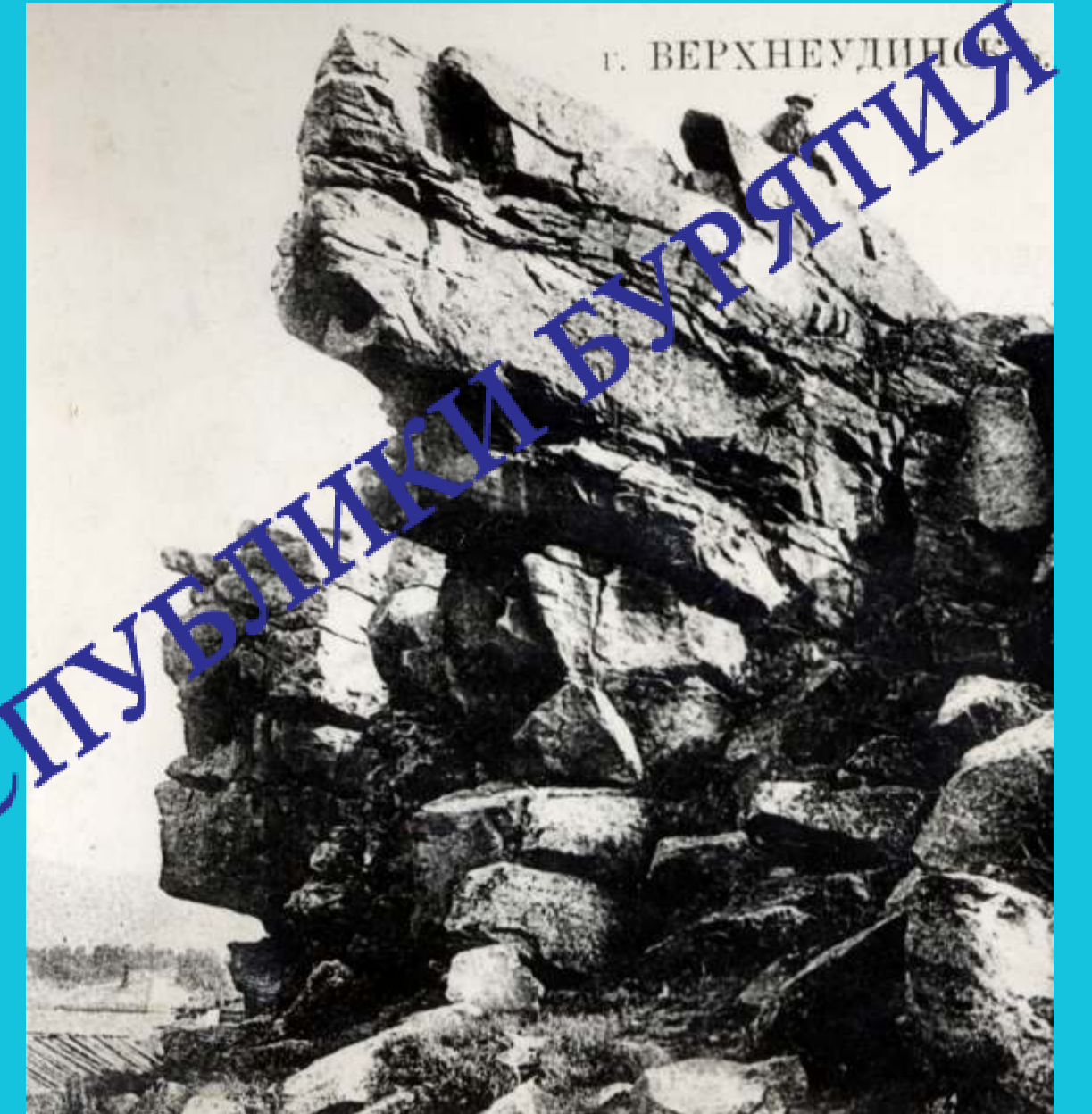
# Удинск - Верхнеудинск. 1760-е - 1790-е гг.

Удобное расположение Удинска способствовало быстрому росту и превращению его в центр Западного Забайкалья.

В 1765-1766 г. силами солдат и казаков было построено три деревянных здания, в том числе дома коменданта и комендантской канцелярии, в которых позднее размещались уездный и земской суды, градская полиция, уездное казначейство.

Надо отметить, что официальное название города Верхнеудинск определено в 30-х гг. XVIII в. В 1775 г. Удинск, ставший центром Удинской провинции - «... а провинциальными быть пригороду Удинску...» - стал именоваться городом, однако Удинский город (крепость) долго именуют острогом.

Полковник Ея Императорского Величества Александр Иванович Сидорский  
Объявление за подписью первого верхнеудинского коменданта, секунд-майора И.С. Мертепцова (1714-1771) об обеспечении лошадей конвойной команды фуражом. 25 мая 1770 г.



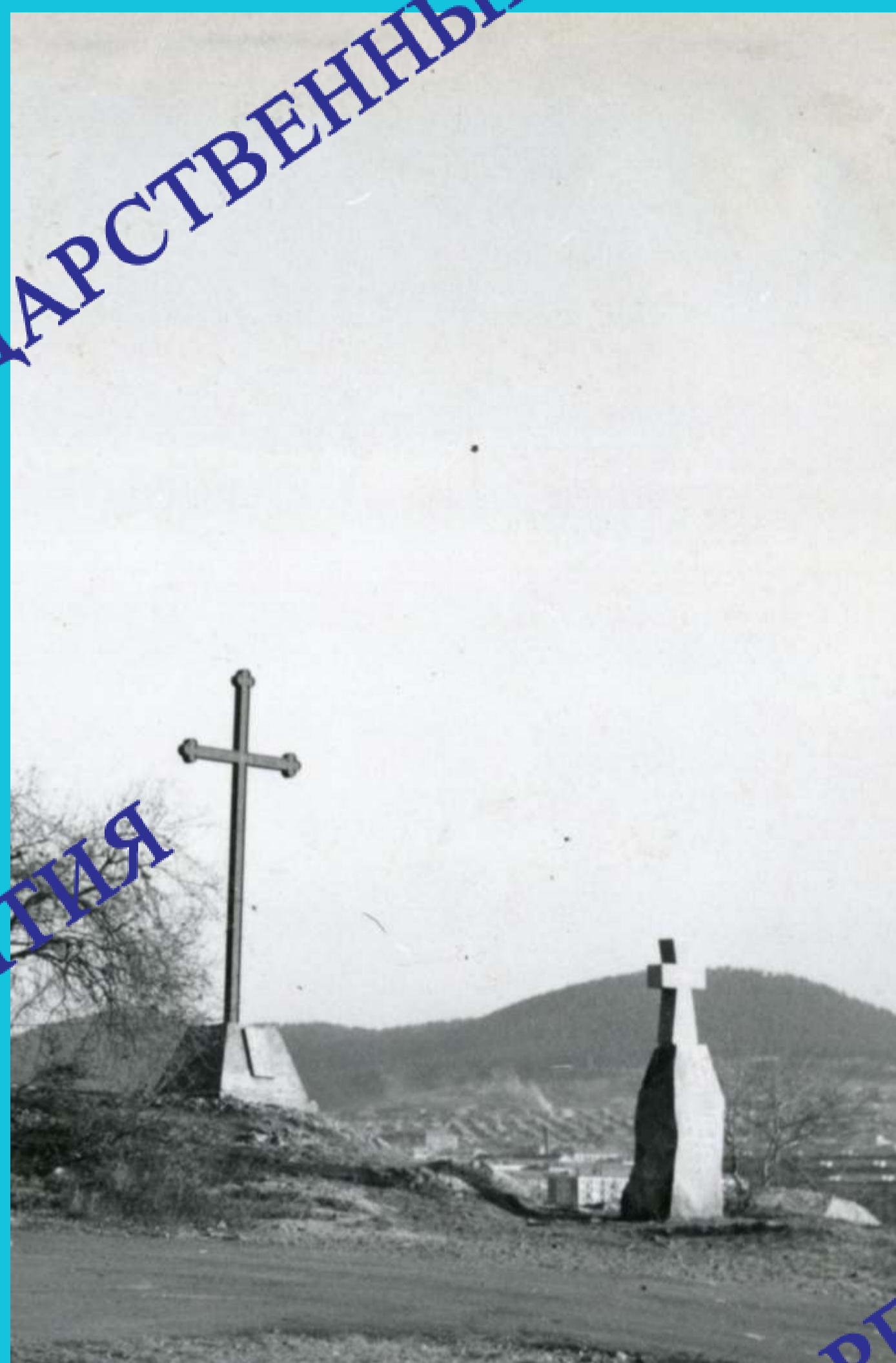
Скала «Камешек» в Заудинском предместье

14.242.—Генваря 31. Высочайше утверждённый докладъ Сената. — О новомъ разделеніи Иркутской Губерніи въ провинціи, Воеводства и Коллежскія округа и о назначеніи для правленія провинціальныхъ городовъ и мѣстечекъ.

1. Губернскому городомъ оставить по прежнему Иркутскъ, а провинциальными быть пригороду Удинску и назначенному отъ Сената городу Якутску.
2. Изъ Илимска, за неудобности тамъ мѣста, гдѣ всегда лѣтомъ водою заливасть и по отдаленности его отъ принадлежащихъ къ оному жилищъ, Воеводское Правленіе перенести въ Усть-Керенской острогъ и переименовать, а въ Илимскъ оставить Коммисарство, да изъ числа земскихъ начальствъ въ двухъ же мѣстахъ, а именно: въ Багаланскомъ острогѣ и на рѣкѣ Алданѣ, съ названіемъ по сей рѣкѣ, учредить Воеводскія Канцеляріи.
3. Въ самомъnutри уѣздовъ, для удобнѣйшаго сбора податей и къ разбирательству между жителями споровъ и маловажныхъ дѣлъ, назначить двѣнадцать Коммисарствъ и распределить ихъ слѣдующимъ образомъ: собственню въ Губернское вѣдомство, въ Кудинской слободѣ, въ Верхоленскомъ и въ Туинскомъ острогахъ; для вновь назначиваемоу Удинской Провинціи въ Баргузинскомъ остро-

1777 года. Ночевать на станціи, принадлежащей к...  
1. Починокъ въ Верхнеудинскомъ уѣздѣ...  
2. Почта изъ Верхнеудинска въ Баргузинскій острогъ...  
3. Почта изъ Верхнеудинска въ Тункинскій острогъ...  
4. Почта изъ Верхнеудинска въ Кудинскій острогъ...  
5. Почта изъ Верхнеудинска въ Верхоленскій острогъ...  
6. Почта изъ Верхнеудинска въ Алданскій острогъ...  
7. Почта изъ Верхнеудинска въ Багаланскій острогъ...  
8. Почта изъ Верхнеудинска въ Илимскій острогъ...  
9. Почта изъ Верхнеудинска въ Якутскій острогъ...  
10. Почта изъ Верхнеудинска въ Усть-Керенскій острогъ...

Из перечня Удинского горнозаводского батальона о почте от Черинского горного начальства, в Иркутскую канцелярию, в Кудинскую крепость. 11 ноября 1777 г.



На месте основания Удинского острога установлен памятный крест

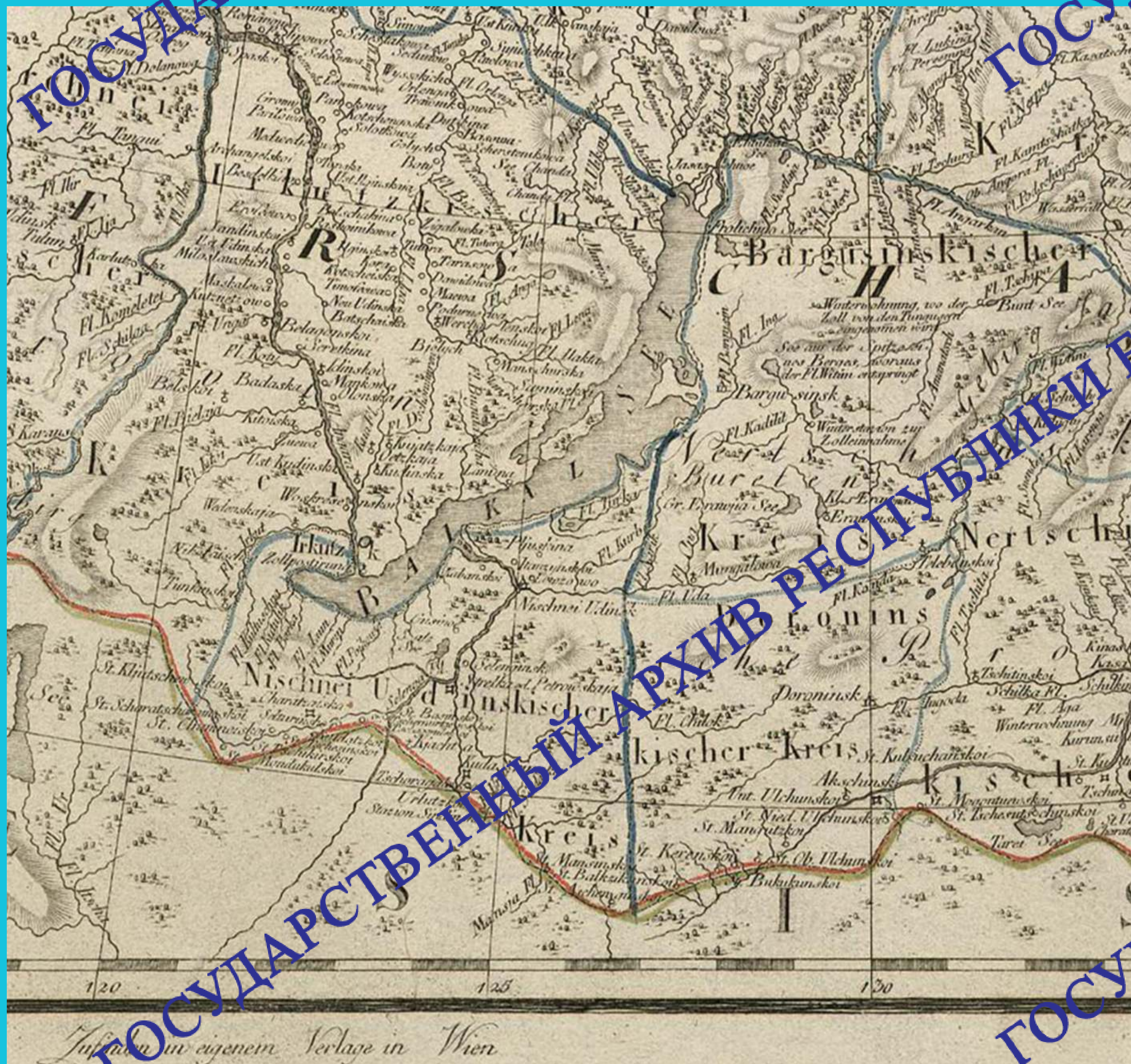
15.675.—Марта 2. Имевный, данный Сенату. — О составленіи Иркутской Губерніи изъ четырехъ областей.

Всеимлостивѣйше повѣляемъ Нашему Генералу-Поручику, правящему должность Генераль-Губернатора Иркутскаго и Колыванскаго Якоби, исполнить по Учрежденіямъ Нашимъ отъ 7 Ноября 1775 года и въ Иркутской Губерніи, составивъ оную изъ четырехъ областей: Иркутской, Нерчинской, Якутской и Охотской, и въ нихъ изъ 17 уѣздовъ; къ первой принадлежать имѣють уѣзды: Иркутскій, Верхнеудинскій, Нижнеудинскій и Киренскій; къ Нерчинской, Нерчинскій, Доронинскій, Баргузинскій и Стрѣтнинскій; къ Якутской, Якутскій, Олекминскій, Оленскій, Жиганскій и Зашивинскій; къ Охотской, Охотскій, Ижигинскій, Акланскій и Нижне-Камчатскій. Вслѣдствіе чего, селенія въ оныхъ уѣздахъ, кои къ тому способны окажутся, переименовать городами; а впрочемъ назначеніе границъ сего Намѣстничества съ другими къ нему прикосновенными, предоставляемъ правящимъ должность Генераль-Губернаторовъ, о которомъ, равно и о числѣ душъ, изъ коего Губерніи и въ ней области и уѣзды составлены будутъ, должень будетъ Генераль-Поручикъ Якоби прислать въ Сенатъ Нашъ донесенія.

Указ именованный, данный Сенату «О составленіи Иркутской губернии изъ четырех областей». 2 марта 1783 г.

Учитывая наличие развитого торгового капитала в Верхнеудинске, правительство преобразовало его в 1783 г. в уездный город Иркутской губернии с магистратским управлением. Ему подчинялись Ильинская, Кабанская, Селенгинская и Кяхтинская земские избы. Магистрат защищал интересы верхнеудинских купцов.

В 1780 г. была учреждена Верхнеудинская ярмарка, проводившаяся дважды в год - зимой и летом. Она пользовалась всероссийской известностью и привлекала к себе товары и купцов со всей России. В 1784 г. в Верхнеудинске было 38 магазинов и лавок, 110 частных домов и три церкви. Первое учебное заведение - Верхнеудинское малонародное училище открылось в 1793 г., преобразованное в 1806 г. в уездное.



Германская карта 1792 г. Верхнеудинск по ошибке назван Нижнеудинском



Верхнеудинская ярмарка



Герб Верхнеудинска, Высочайше утверждённый в 1790 г. «Шит разделен на две части: в верхней герб Иркутской, а в нижней в золотом поле Меркуриевъ жезл и роза шиповника, в знакъ того, что въ городѣ происходитъ знатный торгъ...»

1792  
Взудинскую Пашацкую Ка...  
В Баргузинскомъ Коммисарствѣ  
репортъ отъ Куреннаго  
Ея Императорскаго Величества  
Указъ и вонной Удинской...  
ишпацкой пашацкой...  
подъ 2629 одае домоу...  
будущее поддоговоръ...  
ишпацкѣ для претново...  
ждения дожданаго...  
ишпацкой Умаву...  
ишпацкѣ для претново...  
ишпацкѣ для претново...

ишпацкѣ Амичанъ претни...  
сано, ишпацкѣ пашацкой...  
ишпацкѣ Амичанъ...  
ишпацкѣ Амичанъ...  
ишпацкѣ Амичанъ...  
ишпацкѣ Амичанъ...  
ишпацкѣ Амичанъ...  
ишпацкѣ Амичанъ...  
ишпацкѣ Амичанъ...  
ишпацкѣ Амичанъ...  
ишпацкѣ Амичанъ...

Репорт Баргузинского комиссарства в Удинскую провинциальную контору о получении Указа Императорского величества об отправлении почты эстафетой. 19 августа 1792 г.

# Верхнеудинск. XIX в.

Верхнеудинск строился по плану, главная улица застраивалась домами одной высоты и на каменном фундаменте. Планировка по шахматной системе, все жилые кварталы вытянуты с запада на восток.

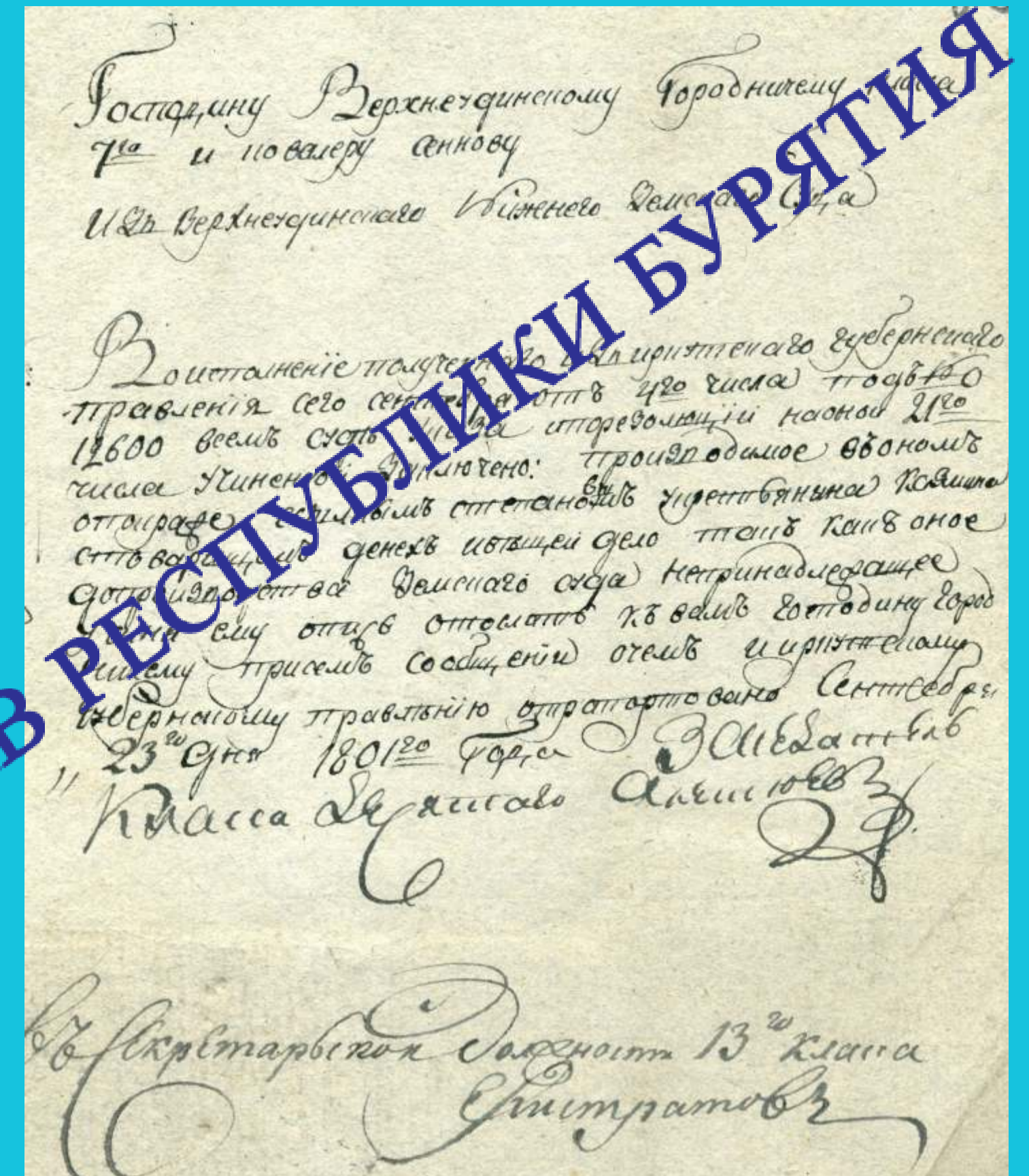
В 1795 г. в Верхнеудинске были построены Большие гостиные ряды, вначале деревянные, а позже, в 1864-1865 гг., возвели каменные здания с торговыми и складскими помещениями. «Верхнеудинск построен правильно, включает в себе красивые широкие улицы...» – пишет А. Мартос в 1823 г.

В 1810 г. в городе было 402 дома, принадлежавшие казне, городскому управлению, купцам, духовенству, чиновникам, офицерам, мещанам и цеховым, 6 домов были каменными, жителей – 2744 человека.

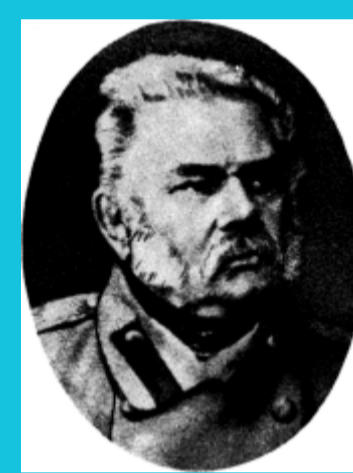
Сообщение через реки происходило при помощи лодок и «карбазов». В 1819 г. купцом Курбатовым был передан на содержание и извлечение доходов первый «пловучий» мост через Уду. Строительство же моста осуществилось в 1906 г. по проекту 1893 г.



Гостиные дворы г. Верхнеудинска. Слева каменная часовня во имя священника Иннокентия, Иркутского чудотворца, возведенная в 1871 г. на средства купца Я.А. Немчинова, в центре – часовня на правый берег Уды. Справа Спасский собор. Снято со скалы «Камешек»

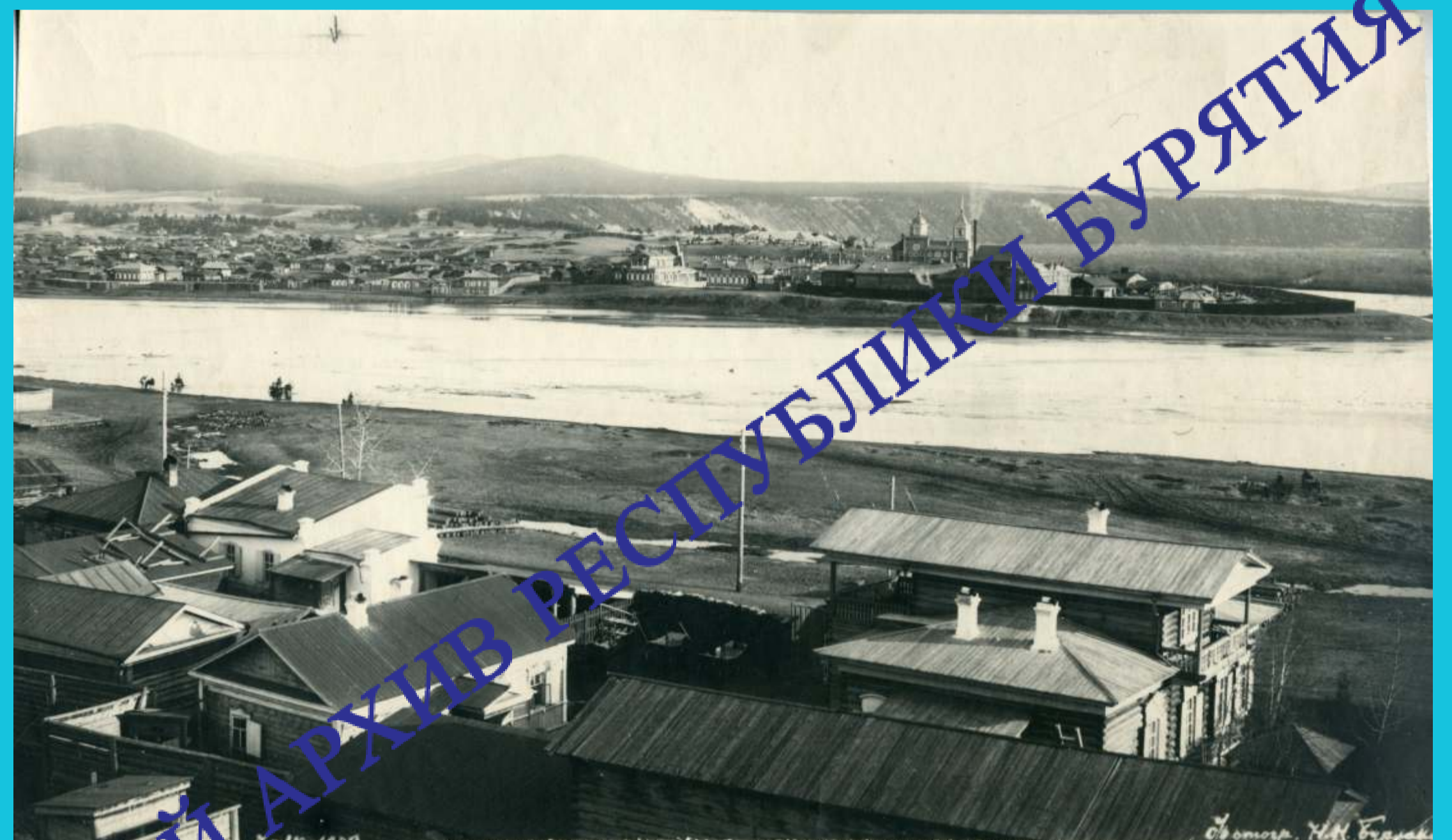


Сообщение Верхнеудинскому городничему 7-го класса и кавалеру Аннуву из Верхнеудинского нижнего земского суда о разборе дела ссыльного Степанова. 23 сентября 1801 г.

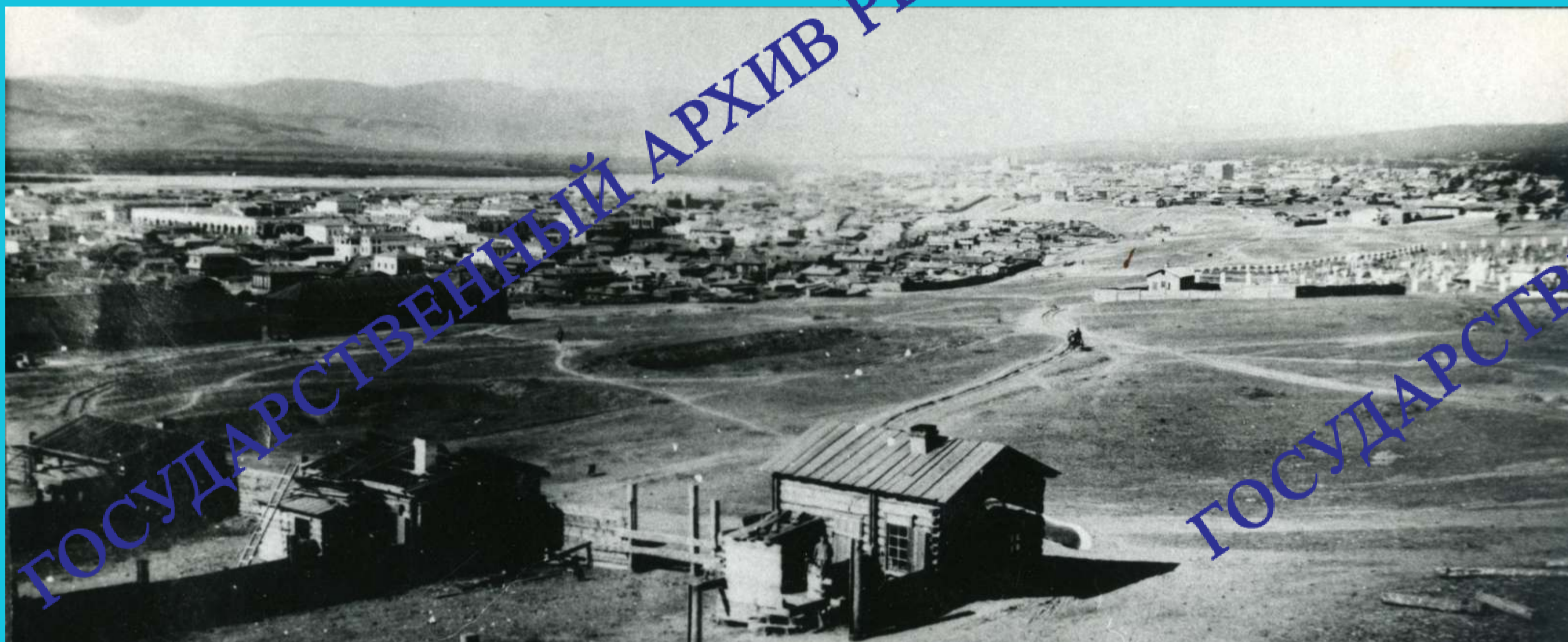


А.Н. Муравьев (1792-1863)

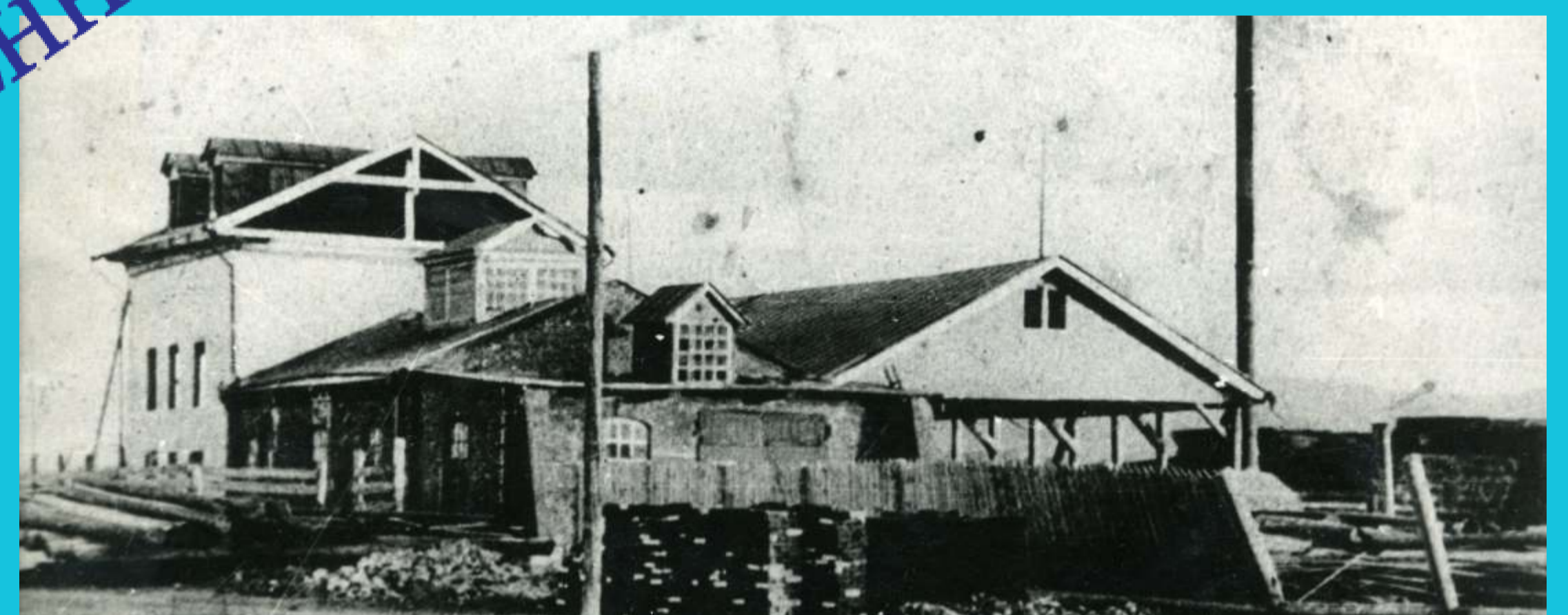
В Верхнеудинске отбывал ссылку А.Н. Муравьев – участник Отечественной войны 1812 г. и зарубежных походов русской армии 1813-1814 гг., один из основателей декабристского движения. После немногим более годичного пребывания на поселении в Верхнеудинске с декабря 1826 г. А.Н. Муравьев в апреле 1828 г. поступил на службу городничим в г. Иркутск, впоследствии генерал-лейтенант, Нижегородский военный губернатор, сенатор.



Вид на Зауду от Одигитриевского собора. Дом и кожевенный завод Иохвидова, Улица Мостовая. Видна церковь Вознесения



Вид на г. Верхнеудинск с горы Батарейной, от мельницы спуск к улице Троицкой



Лесотильно-мукомольный завод братьев Камельман



1 октября 1881 г. учреждена Общественная городская библиотека



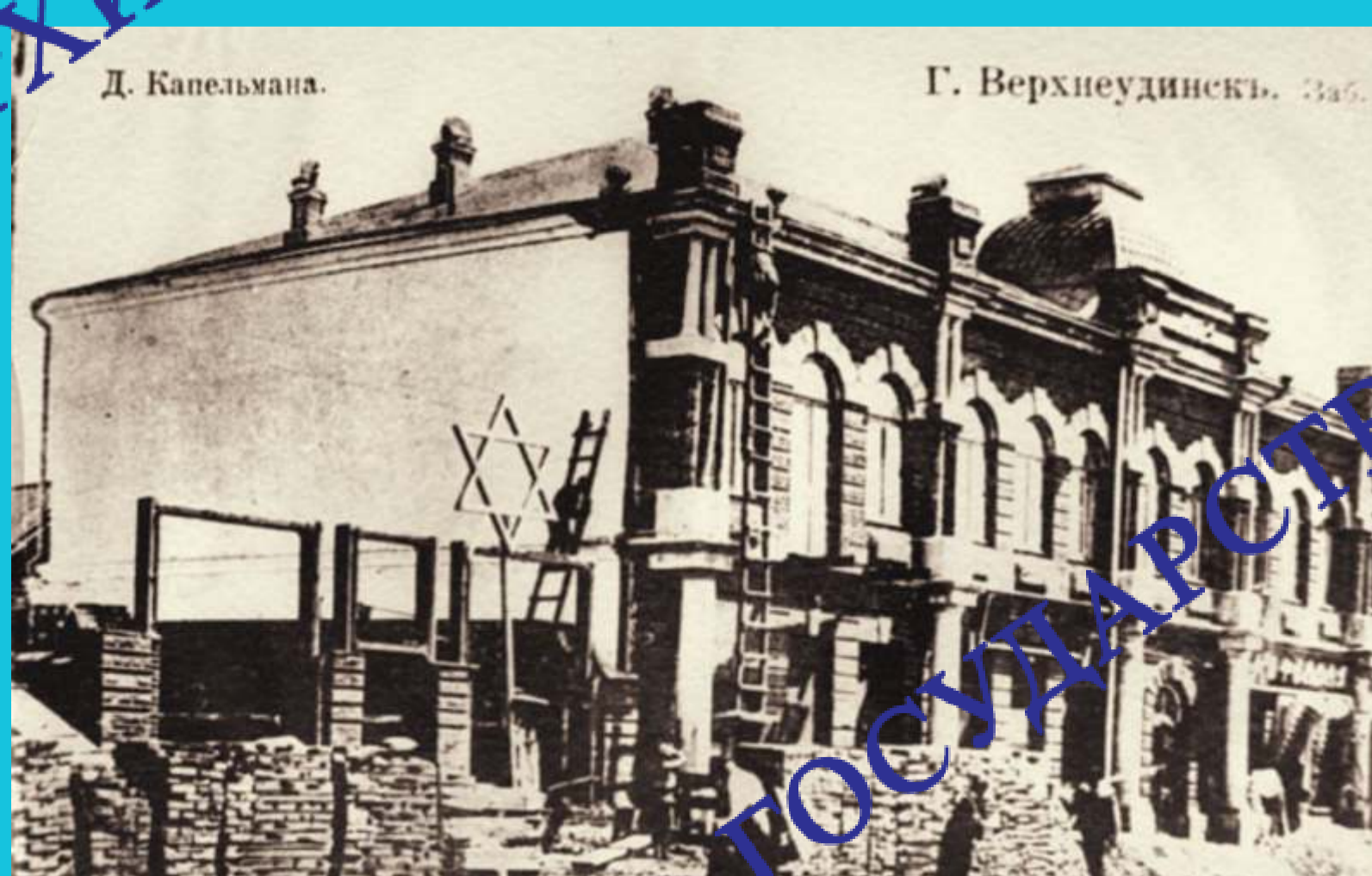
Общественный колодец



Иркутская улица г. Верхнеудинска



Реального училище г. Верхнеудинска



Строительство дома верхнеудинского купца Д. Капельмана



Мост через Уду. У церкви Воскресения предположительно похоронен декабрист Я.М. Андреевич

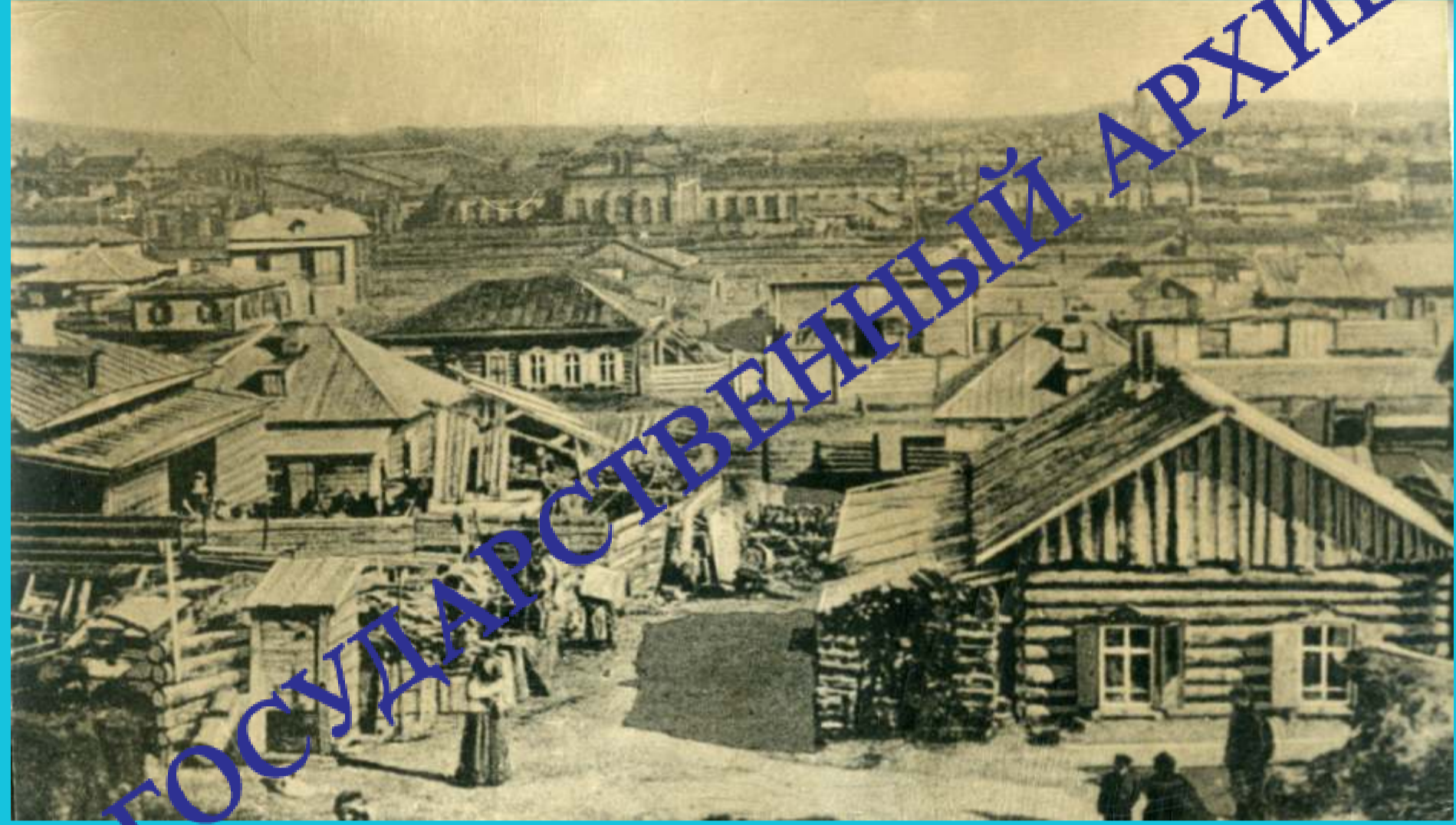
# Верхнеудинск. Конец XIX в. – начало XX в.

24 сентября 1887 г. Верхнеудинская городская дума ходатайствует «...о проведении... железной дороги через город Верхнеудинск, стоимость постройки железнодорожного пути обойдется всего дешевле при направлении его через Верхнеудинск на Читту: почва от Верхнеудинска до Читты твердая, гор и болот нет, реки... незначительные...».

5 сентября 1888 г. дума постановляет: «...для вокзала и всех других сооружений, необходимых для железнодорожной станции в городе Верхнеудинске, уступить безвозмездно площадь, находящуюся на левом берегу р. Уды...».

Первый поезд, прибывший на станцию Верхнеудинск 15 августа 1899 г., был встречен с торжеством.

В 1908 г. была построена небольшая электростанция



Верхнеудинск. Транссиб. Вид на улицу Железнодорожную



Большая улица и царские ворота



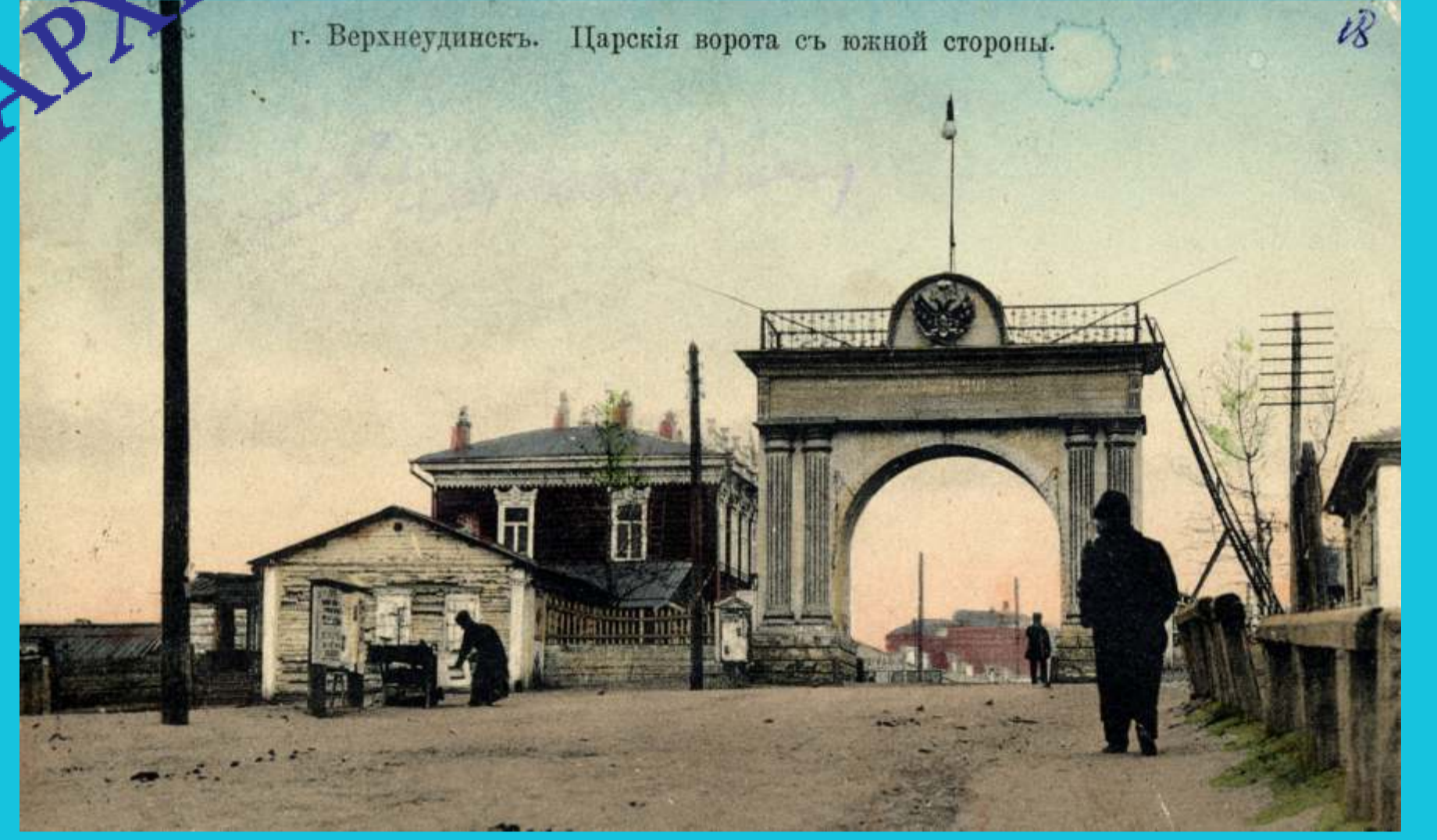
Проездом по пути на Сахалин в 1890 г. в Верхнеудинске побывал русский писатель, прозаик, драматург А.П. Чехов. Посетил Одигитриевский собор и отправил с почты письмо, в котором писал: «Верхнеудинск — миленький городок».



В 1891 г. была возведена триумфальная арка — «Царские ворота» для встречи «Государя Наследника Цесаревича на время пребывания Его Императорского Высочества», возвращавшегося из путешествия на восток.



Пристань г. Верхнеудинск у реки Селенги с железнодорожной веткой



Царские ворота с южной стороны



Верхнеудинская городская дума (по улице Большой и угол Думской)



Малый торговый ряд (внутри Гостиного двора)



Здание акционерного общества А. Коптеля

Прохождение железной дороги через Верхнеудинск дало приток рабочей силе и экономике города. Так, в 1823 г. было 3,1 тыс. чел., в 1851 г. - 3,7 тыс. чел., в 1876 г. - 4,2 тыс. чел., в 1890 г. - 5,2 тыс. чел., в 1900 г. - 8 тыс. чел.

Накануне революции в Верхнеудинске проживало 16 тыс. жителей, имелось 3130 домов, из них каменных - 237, 16-18 промышленных предприятий с числом рабочих 282 и 1000 человек, занятых на железной дороге.

В городе было 28 учебных заведений, 3 больницы, 2 общественных врача, 2 зубных, 5 аптек. Кроме того, имелось 2 типографии, 2 кинематографа, 1 гостиница, 8 трактиров безкрайних напитков, 50 постоялых дворов.



Пристань на р. Селенга



Вид на реку



Члены Верхнеудинской городской управы



Ярмарка у Гостиных рядов



Управление военного начальника и театр



Большая улица



Лазарет Красного Креста



Верхнеудинская больница

# Верхнеудинск - Улан-Удэ

Перемены начала XX в. внесли свои коррективы в судьбу и историю Верхнеудинска. Бывший уездный центр окраины России в 1923 г. стал столицей Бурят-Монгольской республики. Выгодное географическое положение и в новых условиях способствовало росту города и населения, а функции столицы превращают город в очаг национальной культуры. Население составляло в 1923 г. - 22401 чел., в 1926 г. - 33713 чел., в 1931 г. - 41770 чел.

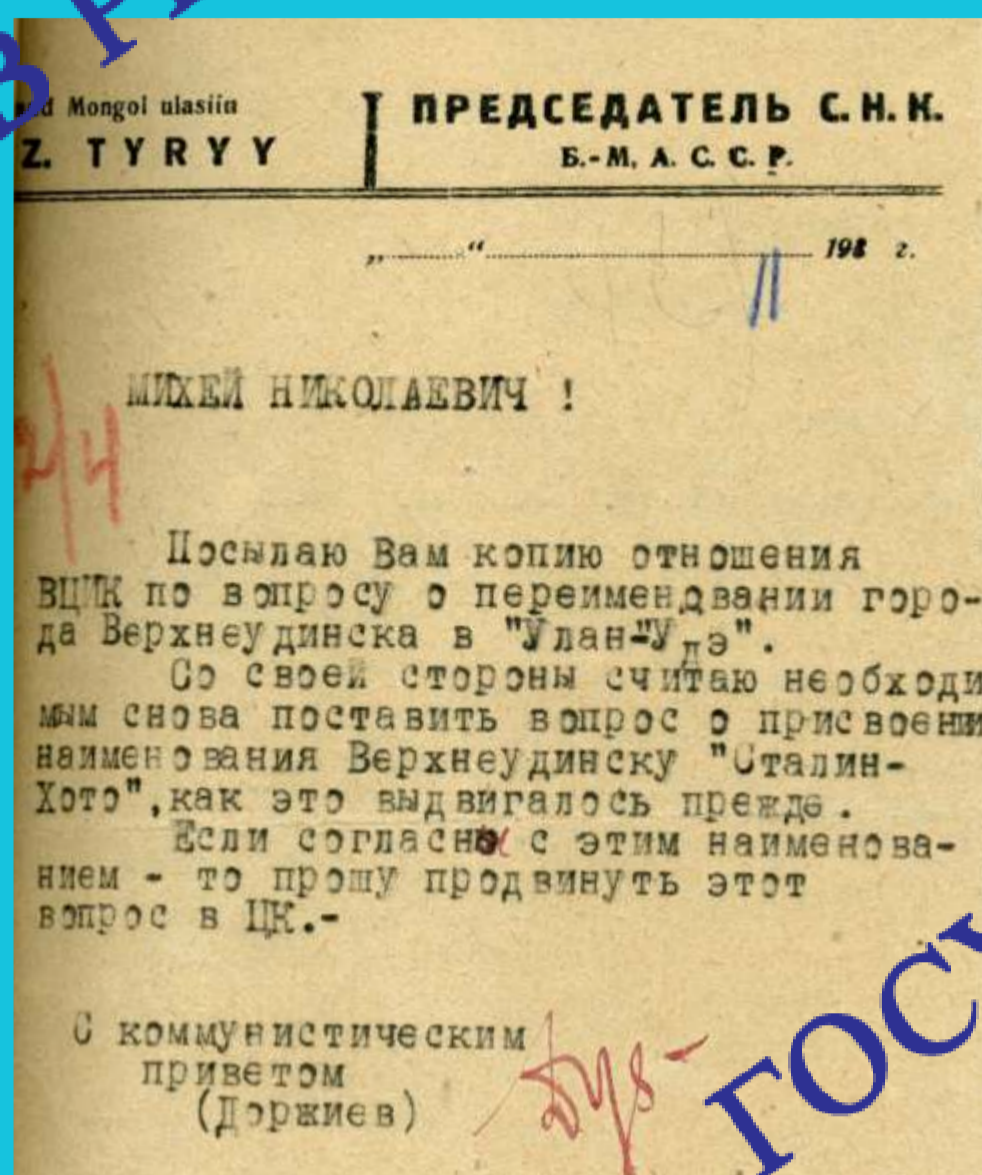
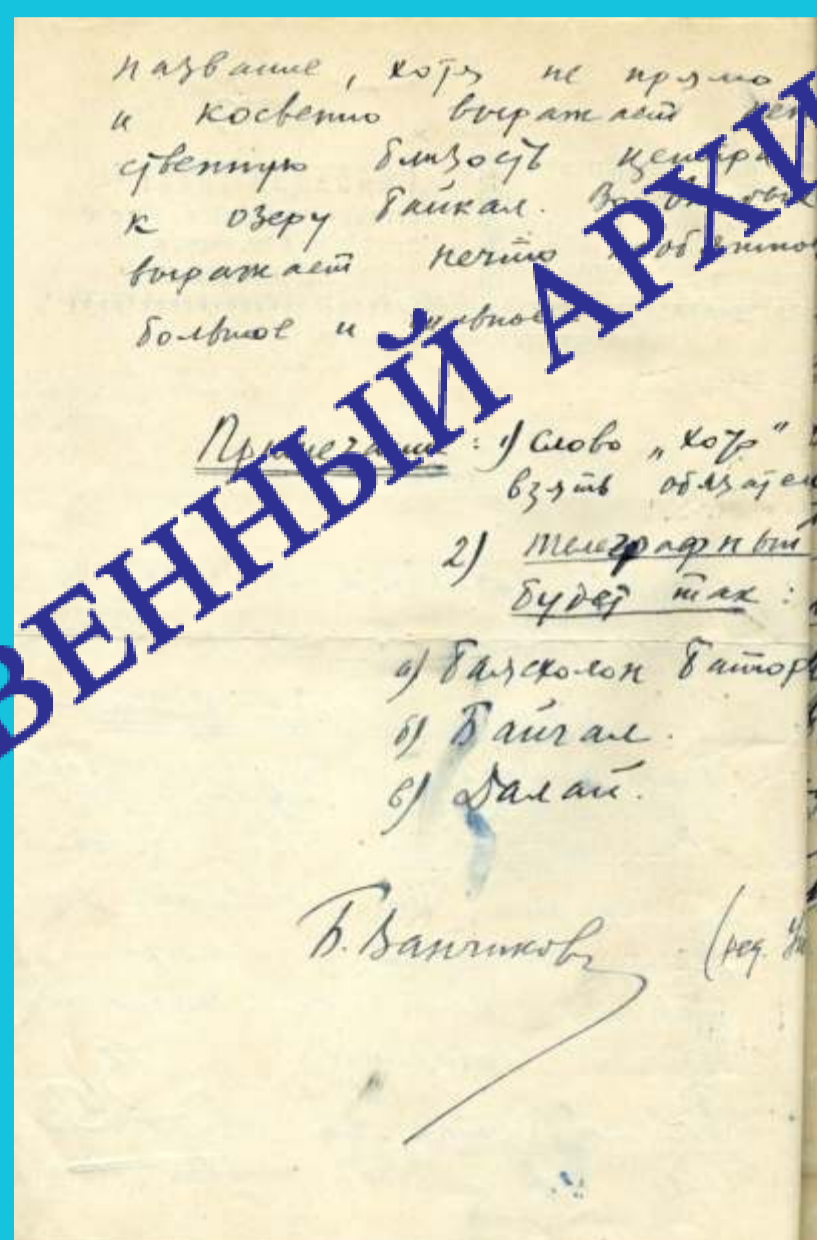
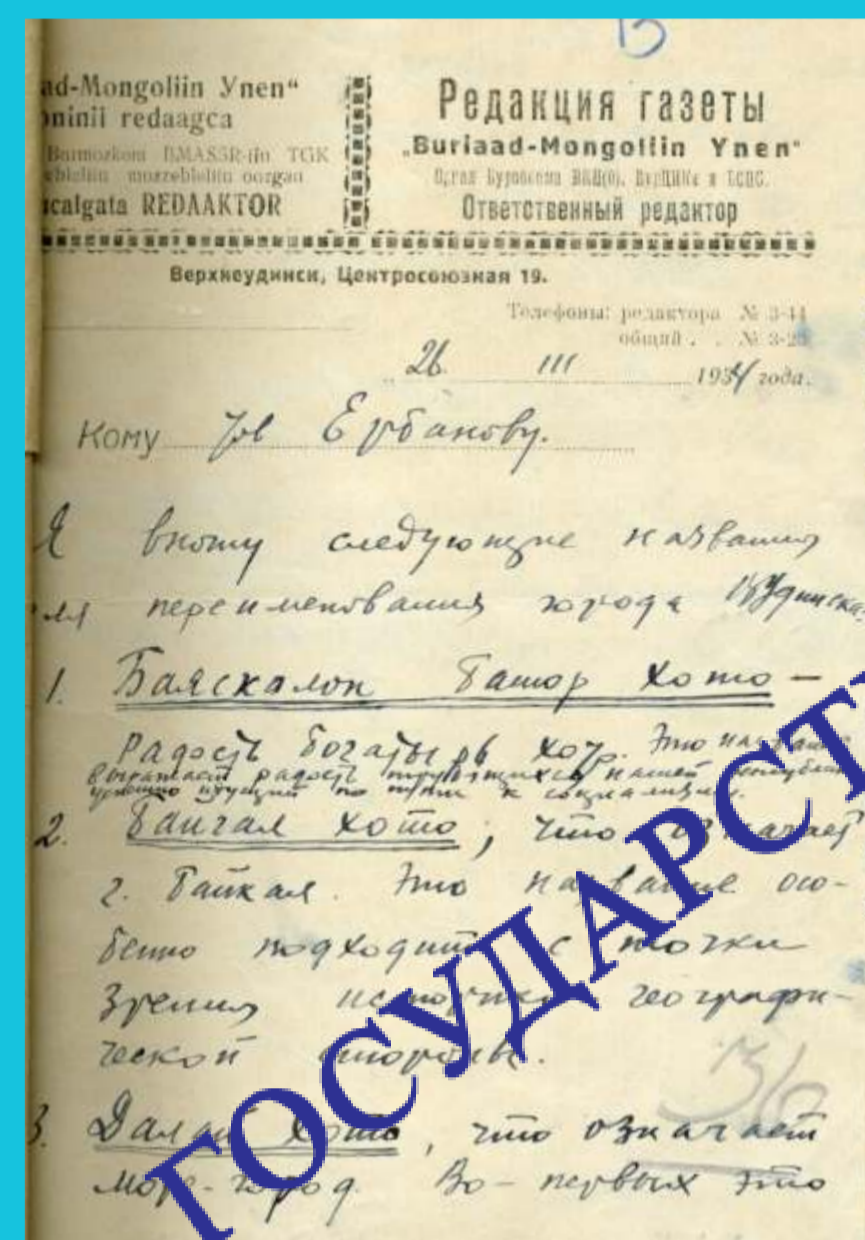
В 1934 г. Верхнеудинск переименовывают в Улан-Удэ, городской исполнительный комитет Совета депутатов стал Улан-Удэнским.



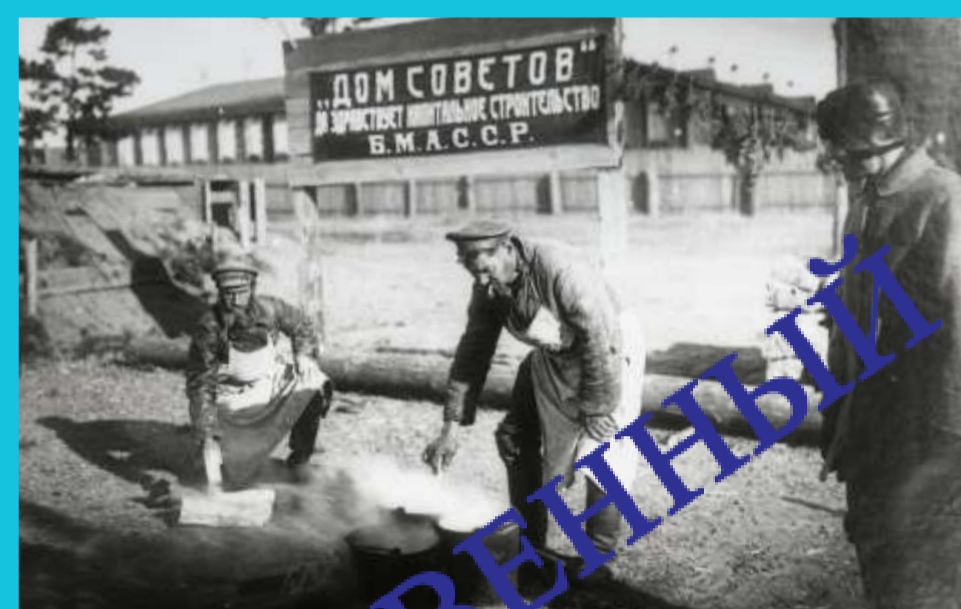
Верхнеудинск



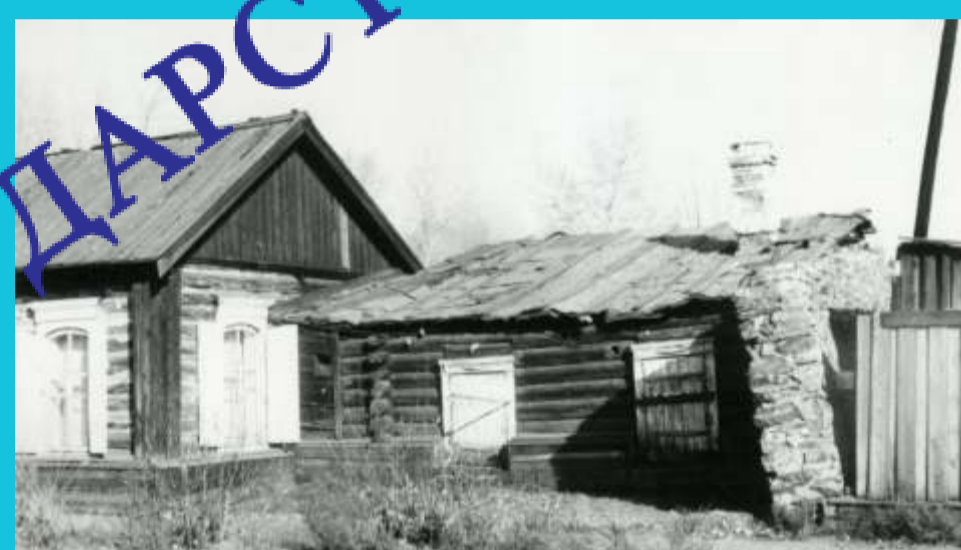
Вид на Верхнеудинск с самолета. 1930-е гг.



Письмо председателя СНК БМАССР Д. Доржиева с предложением назвать Верхнеудинск «Сталин-Хото». 1934 г.



Закладка Дома Советов БМАССР



Противопожарные стены Верхнеудинска. Ул. Коммунистическая



Верхнеудинск - столица БМАССР 1934 г. Верхнеудинск. 1939 г.

Из письма М.Н. Ербанову с названиями для переименования столицы от редактора Буря-Монгольской правды Б. Ванчиков. 26 марта 1934 г.



Дом Курбатова, где размещались БурЦИК и Совнарком БМАССР



Площадь Советов. Вид на главпочтамт и дом Розенштейна. 1934 г.



Промышленное строительство Улан-Удэ

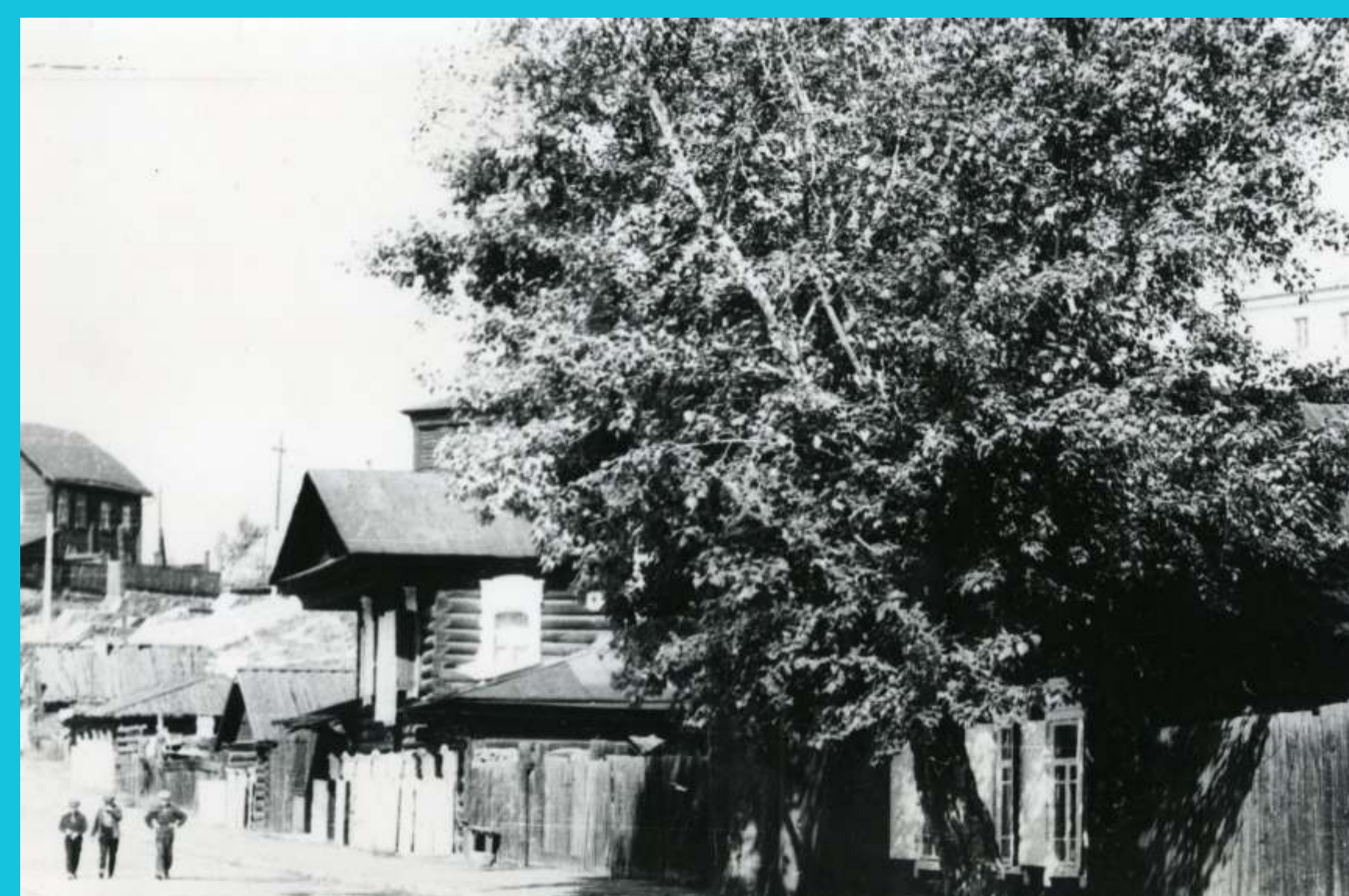
В Улан-Удэ были построены ЛВРЗ, мяокомбинат, стеклозавод, мелькомбинат, ЭЦ, заводы: «Электромашина», «Теплоприбор» и молочный, ликероводочный, пивной; фабрика: трикотажная, первичной обработки шерсти, швейная, трикотажная, кондитерская и швейная; хлебокомбинат, мебельный и галантереинно-обувной комбинаты.

Строительство жилья и общественных зданий, благоустройство города меняли его облик. Развиваются и возникают учреждения культуры, искусства, просвещения. Население в 1973 г. составляло 278,5 тыс. чел. (1945 г. - 127,8 тыс. чел., 1959 г. - 174 тыс. чел.).

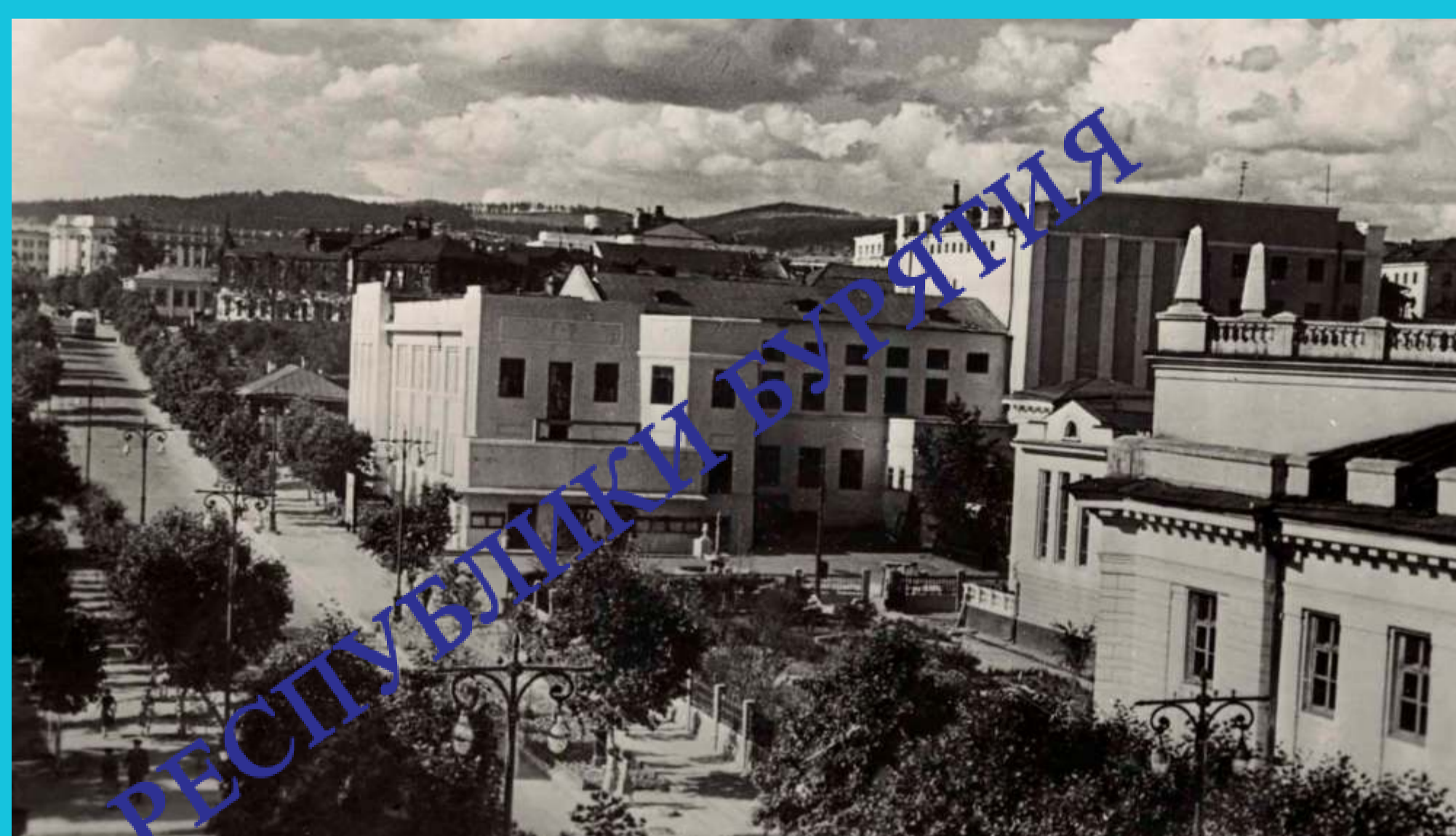


Кинотеатр «Прогресс». Построено в 1931 г. 1958 г.

- СПИСОК ПРЕДСЕДАТЕЛЕЙ УЛАН-УДЭНСКОГО (ВЕРХНЕУДИНСКОГО) ГОРСОВЕТА (ИСПОЛКОМА) ДЕПУТАТОВ
- СЕРОВ Василий Матвеевич (март 1917 - август 1918 гг.)
  - ПОСТЬШЕВ Павел Петрович (апрель - ноябрь 1923 г.)
  - ИВАНОВ (без инициалов) (ноябрь 1923 - апрель 1924 гг.)
  - САЛОВАРОВ Н.Н. (май 1924 - май 1925 гг.)
  - ШИРОКОВ Алексей Николаевич (июнь 1925 - февраль 1926 гг.)
  - СМЕРДОВ И. (февраль 1926 - ноябрь 1926 гг.)
  - ЕРБАНОВ Михайл Николаевич (декабрь 1926 - сентябрь 1927 гг.)
  - МЕЙЕРОВ Исай Ильич (сентябрь 1927 - март 1928 гг.)
  - МИХАЙЛОВ Д. (май - сентябрь 1928 г.)
  - САВЕЛЬЕВ Е. (январь - март 1929 г.)
  - ЧЕРВЯКОВ (инициалов нет) (март - сентябрь 1929 г.)
  - МАРАКУЛИН Николай Васильевич (декабрь 1929 г.)
  - БУЩЕНКО (инициалов нет) (январь - февраль 1930 г.)
  - НОВОСЕЛЬЦЕВ Герасим Андреевич (февраль - март 1930 г.)
  - КАРИН (инициалов нет) (апрель 1930 - февраль 1931 гг.)
  - ПОПОВ Иннокентий Васильевич (март - июль 1931 г.)
  - ЗАВЬЯЛОВ Иван Акимович (август 1931 - январь 1932 гг.)
  - ПАНОВ Иван Дмитриевич (февраль 1931 - февраль 1933 гг.)
  - ПРОХОРЕНКО (инициалов нет) (февраль 1933 г.)
  - МЕДОВЫЙ Борис Яковлевич (октябрь 1933 - октябрь 1934 гг.)
  - ПАНОКОВ Г.Н. (октябрь - ноябрь 1934 г.)
  - БУЯНТУЕВ Доржи Шагдарович (декабрь 1934 - сентябрь 1937 гг.)
  - ТОЧИЛОВ Илья Иосифович (август 1937 - август 1938 гг.)
  - САБУРОВ Леонид Павлович (август 1938 - декабрь 1942 гг.; октябрь 1945 - май 1949 гг.)
  - ХАМНАЕВ А.Х. (февраль - май 1941 г.)
  - ИЛЬИЧЕВ Михаил Иванович (декабрь 1942 - декабрь 1943 гг.)
  - КОРЧАГИН Дмитрий Ефимович (декабрь 1943 - октябрь 1945 гг.)
  - ТАРЯШИНОВ Егор Григорьевич (май 1949 - июль 1951 гг.)
  - ГУРЬЯНОВ Константин Васильевич (июль 1951 - январь 1961 гг.)
  - ХАБАЛОВ Сергей Михайлович (январь 1961 - январь 1967 гг.)
  - СЫРЕНОВ Александр Сергеевич (январь 1967 - январь 1972 гг.)
  - УБЕЕВ Вадим Фрокович (февраль 1972 - январь 1984 гг.)
  - АГАЛОВ Владимир Константинович (январь 1984 - август 1987 гг.)



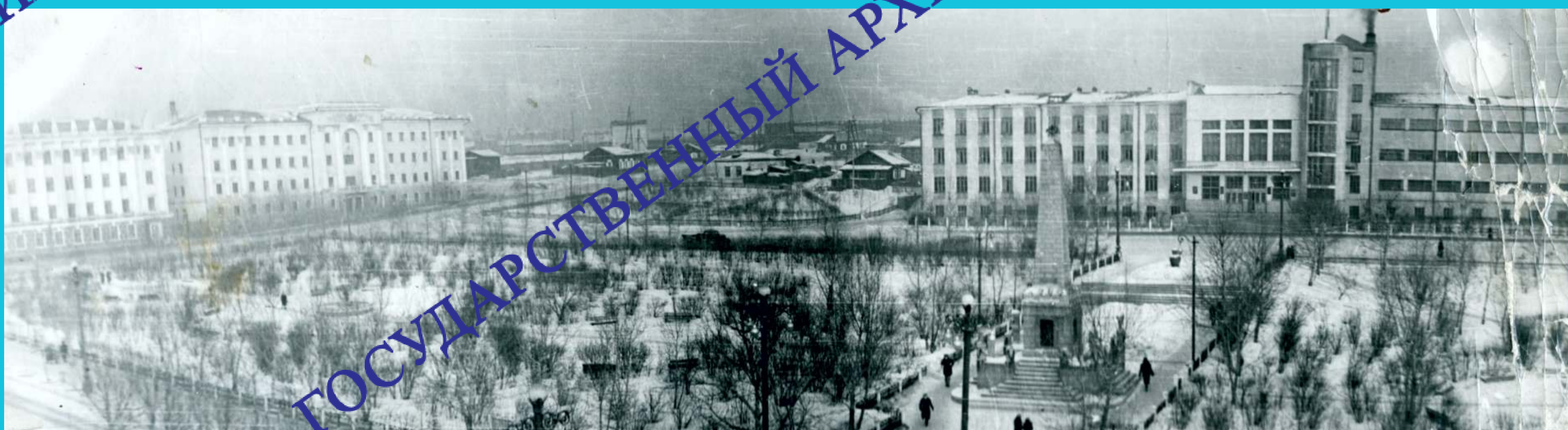
Улица Балтахтова, бывшая ул. Мокрослободская. Вид снизу



Вид на улицу Ленина



Сквер и общественный колодезь у Гостиных рядов. 1968 г.



Вид на площадь Советов. Здание Бурятского обкома КПСС (слева), памятник борцам за революцию (на переднем плане), здание Совета Министров БурАССР

# Улан-Удэ – столица Республики Бурятия

Улан-Удэ включен в список исторически населенных мест – более двухсот зданий, усадеб и застроек охраняются государством, которые продолжают играть градообразующую роль, формируя архитектурный облик площадей и улиц.

Население Улан-Удэ на 1 января 2016 г. составляет 430 549 чел. (., 2000 г. - 369,7 тыс.). В настоящее время в столице Бурятии действует 5 государственных вузов, 84 школы, 80 дошкольных образовательных учреждений (из них 72 муниц.), 23 больничных и 33 врачебных амбулаторно-поликлинических учреждения. В городе шесть музеев и пять профессиональных театров.

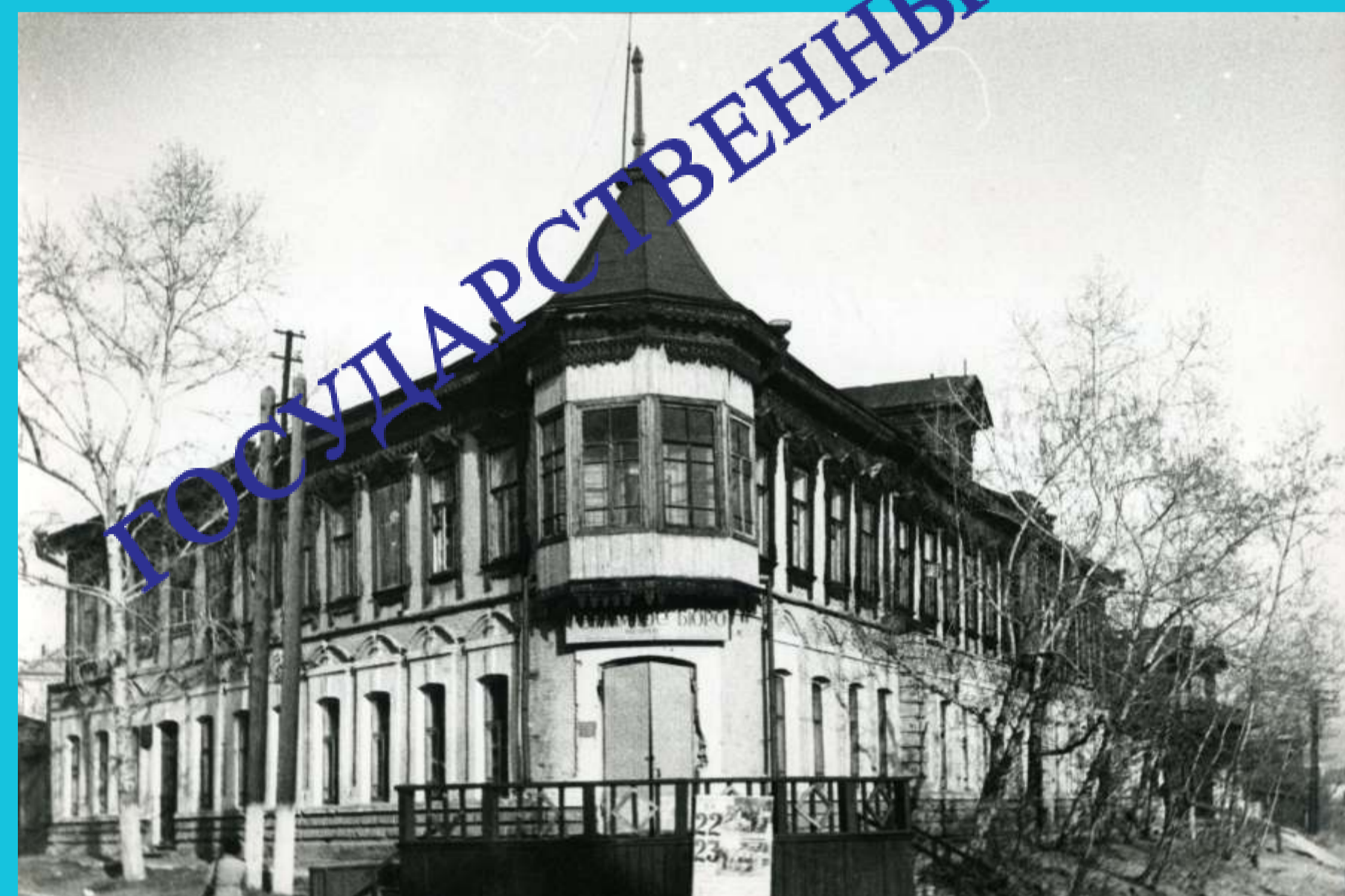
В 1993 г. городской Совет народных депутатов прекращает деятельность, а его функцию стала выполнять администрация. Структуру органов местного самоуправления составляют: Улан-Удэнский городской Совет депутатов, глава – мэр города, Администрация города, Контрольно-счетная палата города.



Вид на площадь Советов



Вид на г. Улан-Удэ



Здание почтово-телеграфной конторы, эксплуатируемое в настоящее время



Бурятский государственный академический театр оперы и балета им. Г.Г. Жабаяева



Решение № 340 Улан-Удэнского городского совета народных депутатов о наименовании улицы именем Д. Батожабая. 25 декабря 1991 г.

## СПИСОК РУКОВОДИТЕЛЕЙ г. УЛАН-УДЭ

**КУКШИНОВ Виктор Казанович** (август 1987 - май 1990 гг. - председатель горисполкома; май 1990 - январь 1992 гг. - председатель горсовета; январь 1992 - июль 1994 гг. - глава администрации города)  
**АБРАМОВ Александр Федорович** (май 1990 - май 1991 гг. - председатель горисполкома)  
**ЯКОВЛЕВ Валерий Иванович** (февраль 1992 - ноябрь 1993 гг. - председатель горсовета)  
**ЛУБСАНОВ Александр Гомбоевич** (июнь 1994 - декабрь 1995 гг. - глава администрации города)  
**ШАПОВАЛОВ Валерий Анатольевич** (декабрь 1995 - январь 1997 гг. - глава местного самоуправления – мэр города)  
**ДЫМБРЬЛОВ Бимба Цынденович** (январь 1996 - февраль 1999 гг. - председатель горсовета)  
**ПРЕЙЗNER Анатолий Григорьевич** (январь 1997 - март 1998 гг. - и.о. главы администрации города)  
**АЙДАЕВ Геннадий Архипович** (март 1998 - февраль 1999 гг. - мэр города, февраль 1999 - декабрь 2012 гг. - глава муниципального образования - мэр города)  
**ГОЛКОВ Александр Михайлович** (декабрь 2007 - декабрь 2012 гг. - председатель горсовета, декабрь 2012 г. и по наст. вр. - мэр города)



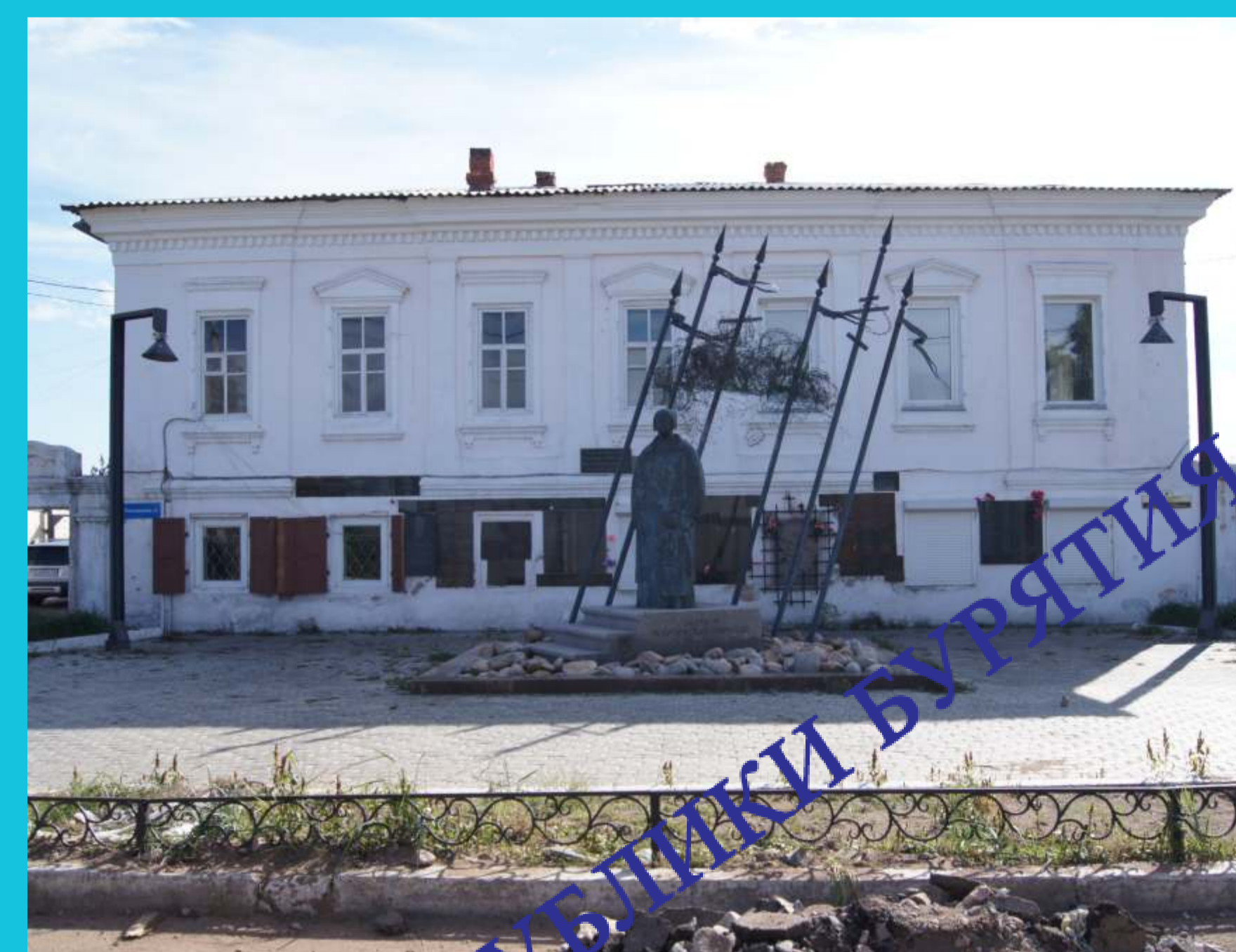
Герб г. Улан-Удэ, воплощенный в скульптуре «Жезл бога торговли Меркурия и рог изобилия» А.И. Миронова



Здание бывшего института восточных языков, дом купца С. Розенштейна. Ныне корпус Бурятского государственного университета



Памятник в честь купца Сбердина на ул. Ленина – завершение проекта Сбербанка по восстановлению части исторического центра г. Улан-Удэ



Памятник жертвам политических репрессий 1930-х годов, у здания бывшей жандармерии и НКВД по ул. Линховойна, 4



Государственный русский драматический театр им. Н.А. Бестужева



Здание «Бурятгражданпроекта»



Парк культуры и отдыха «Юбилейный» после реставрации в 2015 г.